

BIOSPORTS

X-BIKE MAGNÉTICA



MANUAL DE USUARIO: MTD-652-S-2

¡IMPORTANTE!

Por favor leer todas las instrucciones cuidadosamente antes de utilizar este producto.
Conserve este manual para futuras referencias.

INSTRUCCIONES DE SEGURIDAD

IMPORTANTE

LEA EL SIGUIENTE MANUAL CUIDADOSAMENTE ANTES DE UTILIZAR ESTE PRODUCTO. EL FABRICANTE NO ASUME NINGUNA RESPONSABILIDAD POR DAÑOS O LESIONES AL USUARIO O A LA PROPIEDAD POR EL USO DE ESTE EQUIPO.

INSTRUCCIONES DE SEGURIDAD Y MANTENIMIENTO

Es responsabilidad del dueño del equipo asegurarse que todos los usuarios del mismo se encuentren informados de las medidas de seguridad y de la correcta utilización del producto en cuestión.

- Use el producto sólo como se describe en este manual.
- Coloque el producto sobre una superficie nivelada y estable, dejando libres al menos 2 metros de distancia a su alrededor. Se recomienda colocar una manta debajo del equipo para proteger el suelo y/o alfombra de cualquier daño posible.
- Mantenga el área de montaje limpia y bien iluminada. Las áreas oscuras y desorganizadas propician posibles accidentes.
- Mantenga el equipo en interiores, lejos de la humedad o el polvo. No coloque el equipo en el garaje, cabaña, cobertizo, jardín de invierno, patio, jardín, etc. o cerca del agua o líquidos. Omitir esta instrucción podría causar serios problemas de seguridad a su equipo.
- No opere el equipo donde se estén utilizando productos en aerosol o cuando se esté suministrando oxígeno.
- Mantenga a los niños menores de 12 años y a mascotas alejados del equipo en todo momento. Los niños no deben quedar solos en la habitación donde se encuentre el equipo.
- Las personas con alguna discapacidad no deben utilizar el equipo sin supervisión de personal calificado.
- Personas con tumores malignos, enfermedades preexistentes, bajo tratamiento, problemas cardíacos o algún instrumento electrónico implantado en el cuerpo, deben consultar a su médico antes de utilizar el equipo.

- Este producto no debe ser utilizado por mujeres embarazadas ni con su período.
- Nunca permita que más de una persona a la vez utilice el equipo.
- No utilice el equipo si siente cansancio o está bajo efectos de algún narcótico, fármacos o alcohol.
- Al utilizar el equipo se debe vestir ropa de ejercicio adecuada. No utilice ropa holgada ni joyas o accesorios que puedan atorarse en las partes mecánicas. Se recomienda vestir ropa de gimnasia tanto para hombres como para mujeres.
- Si siente mareos, náuseas, dolor en el pecho o cualquier otro síntoma anormal, deje de ejercitarse y consulte a su médico inmediatamente.
- El equipo es sólo de uso doméstico. No lo utilice con fines comerciales.
- Nunca use abrasivos o solventes para limpiar el equipo. Para prevenir posibles daños a la computadora, si tuviera, mantenga a los líquidos alejados de la misma así como también, evite que la luz solar esté en contacto con la misma.
- Luego de cada sesión de ejercicios, limpie las superficies del equipo con una franela humedecida con agua o seca para quitar el exceso de transpiración.
- Verifique y ajuste todas las partes regularmente. Reemplace cualquier parte dañada inmediatamente.
- Tenga cuidado al utilizar y mover el equipo para evitar lesiones.
- El correcto mantenimiento del producto es de suma importancia para asegurar el funcionamiento óptimo del equipo. El mantenimiento inapropiado o la falta del mismo, podría reducir significativamente la vida útil del equipo.
- No modifique la inclinación poniendo objetos debajo del equipo.

Advertencia: Antes de comenzar algún programa de ejercicios, consulte a su médico. Esto es especialmente importante para personas mayores de 35 años y/o con algún problema de salud preexistente.

Guarde estas instrucciones en un lugar seguro para futuras referencias.

LISTA DE PARTES

Nº	DESCRIPCIÓN	CANT.
1	Poste frontal	1
2	Estructura principal	1
3	Estabilizador	2
4	Manubrio	1
5	Poste del asiento	1
6	Asiento	1
7L	Pedal izquierdo	1
7R	Pedal derecho	1
8	Eje	1
9	Computadora	1
10	Arandela plana	2
11	Terminación	4
12	Buje	1
13	Perilla de control de tensión-8 niveles	1
14	Perilla de ajuste	1
15	Cable del sensor	1
16	Buje del cable	3
17	Goma espuma	2
18	Protector izquierdo de la correa	1
19	Protector derecho de la correa	1
20L	Tapa izquierda de la correa	1
20R	Tapa derecha de la correa	1
21	Buje plástico	6
22	Pin de seguridad	1
23	Cigüeñal izquierdo	1
24	Cigüeñal derecho	1
25	Tuerca	2
26	Tapa del cigüeñal	2
27	Tornillo Phillips ST4.2*20	4
28	Arandela curva	6
29	Tuerca ciega	4
30	Correa 230J	1
31	Correa 240J	1
32	Perno Allen M8*40	2
33	Arandela plana	3
34	Tuerca Nyloc M8	3
35	Llave	1
36	Soporte del imán	1

LISTA DE PARTES

Nº	DESCRIPCIÓN	CANT.
37	Imán	6
38	Sensor	1
39	Soporte del sensor	1
40	Flywheel	1
41	Eje	1
42	Soporte del rulemán	2
43	Soporte	2
44	Rulemán 6003	4
45	Aro-C 17	6
46	Rueda de la correa	1
47	Rulemán 6000	2
48	Eje de la rueda de la correa	1
49	Perno ojo de pez	2
50	Placa U	2
51	Aro-C 10	1
52	Tuerca Nyloc M6	2
53	Tuerca	1
54	Arandela plana OD25*ID10	1
55	Arandela curva ID23*ID17.5	1
56	Eje de la rueda	1
57	Tuerca Nyloc M10	1
58	Rulemán 6202	1
59	Terminación redonda	2
60	Perno Allen M8*15	2
61	Almohadilla	1
62	Arandela plana OD25*ID8	2
63	Tornillo M6*10	8
64	Arandela plástica	2
65	Tornillo Phillips ST4.2*12	1
66	Tuerca	2
67	Arandela abierta	1
68	Arandela plástica OD14*ID10	2
69	Almohadilla EVA	1
70	Tornillo Phillips M5*20	1
71	Arandela plana OD18*ID5	1
72	Resorte	1
73	Llave Allen	1
74	Tornillo Phillips ST4.2*18	6

DIAGRAMA EXPLOTADO

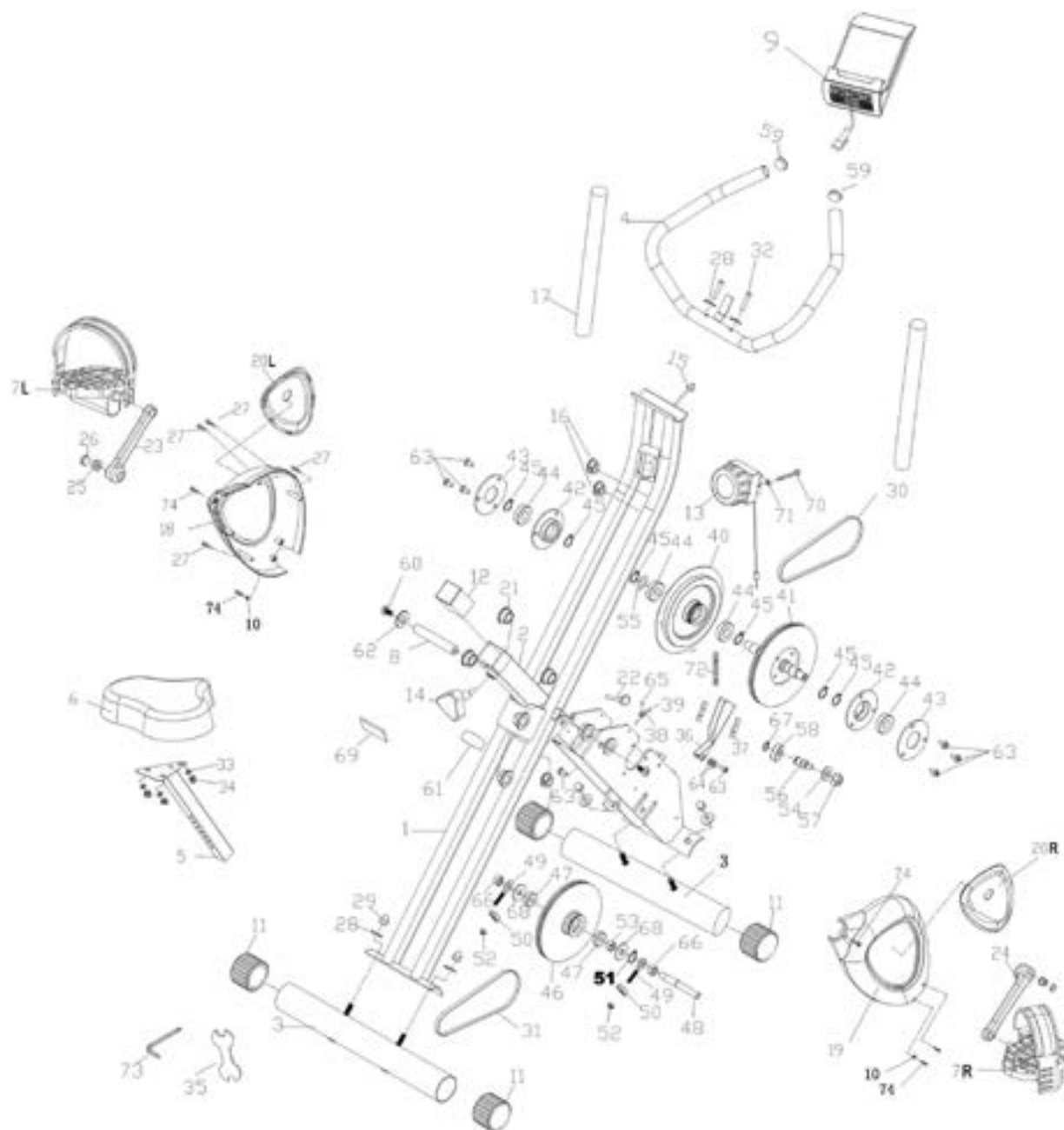
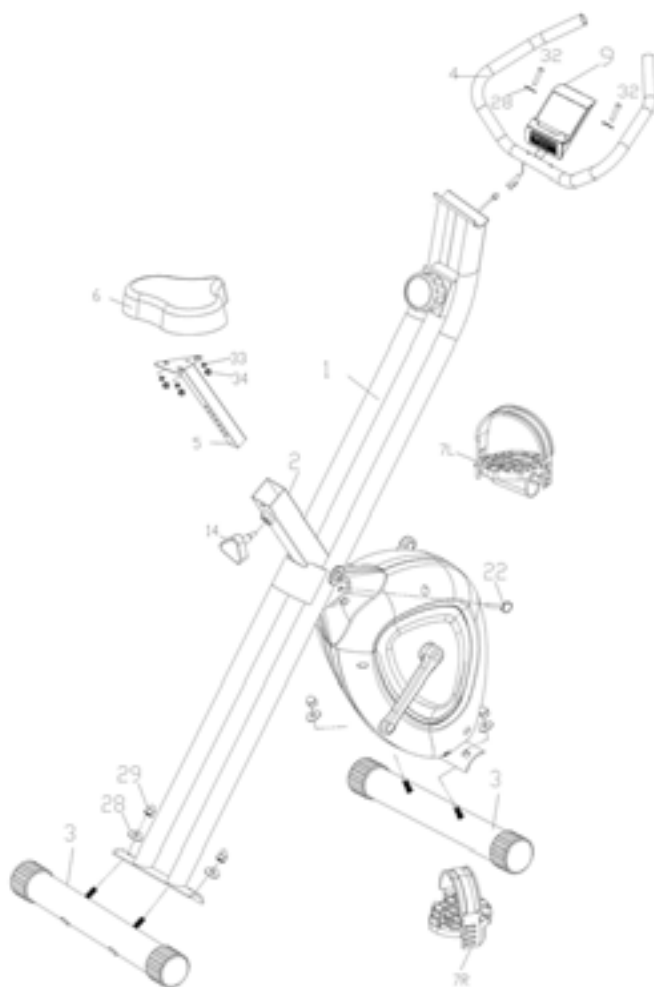


DIAGRAMA DE ENSAMBLADO



Nº	DESCRIPCIÓN	CANT.
1	Poste frontal	1
2	Estructura principal	1
3	Estabilizador	2
4	Manubrio	1
5	Poste del asiento	1
6	Asiento	1
7L	Pedal izquierdo	1
7R	Pedal derecho	1
9	Computadora	1
14	Perilla de ajuste	1
22	Pin de seguridad	1
28	Arandela curva	6
29	Tuerca ciega	4
32	Perno Allen	2
34	Tuerca Nyloc	3
75	Arandela plana	3

PASOS DE ENSAMBLE

PREPARACIÓN

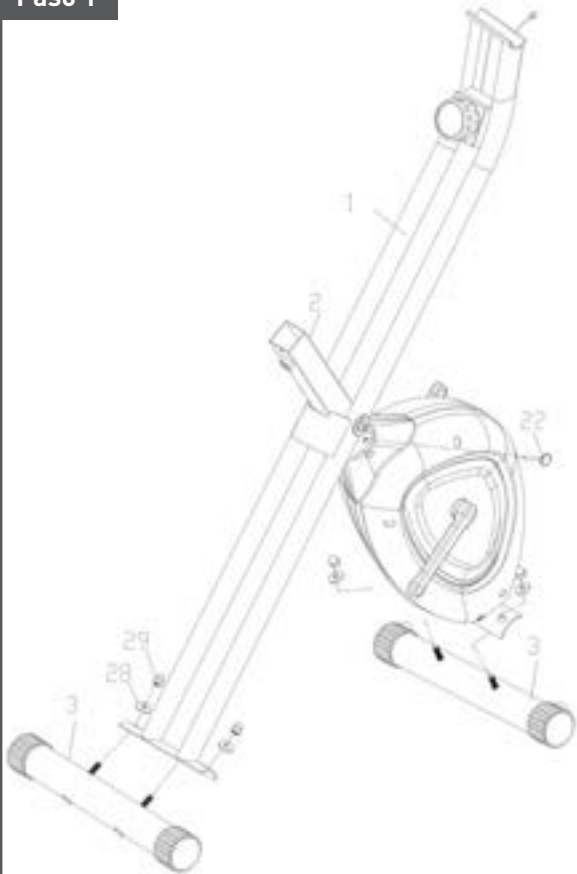
- A. Antes de armar, asegúrese que haya espacio suficiente alrededor del aparato.
- B. Utilice las herramientas adecuadas.
- C. Antes de armar, verifique que no falte ninguna pieza.

El equipo debe ser utilizado por personas cuyo peso corporal no exceda los 100 kg.

PASO 1

- A. Tire del pin de seguridad (22), despliegue completamente la bicicleta en forma de X y vuelva a colocar el pin de seguridad (22) como muestra la imagen más abajo.
- B. Una el estabilizador (3) a la estructura principal (2) y ajústelo con dos arandelas curvas (28) y dos tuercas ciegas (29). Repita el procedimiento con el otro estabilizador y el poste frontal (1).

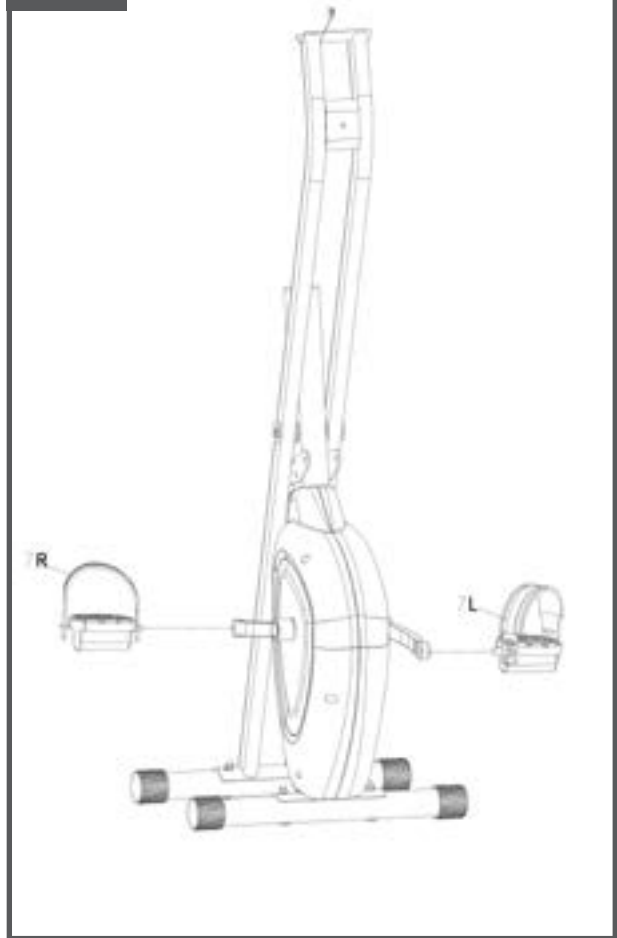
Paso 1



PASO 2

- A. Conecte los pedales izquierdo y derecho (7L y 7R) en los respectivos brazos del cigüeñal. El pedal derecho (7R) debe ser ajustado en sentido horario y el pedal izquierdo (7L) en sentido anti-horario.
- Nota: el pedal derecho debe ser ajustado girándolo en sentido horario y el pedal izquierdo debe girarse en sentido anti-horario.

Paso 2

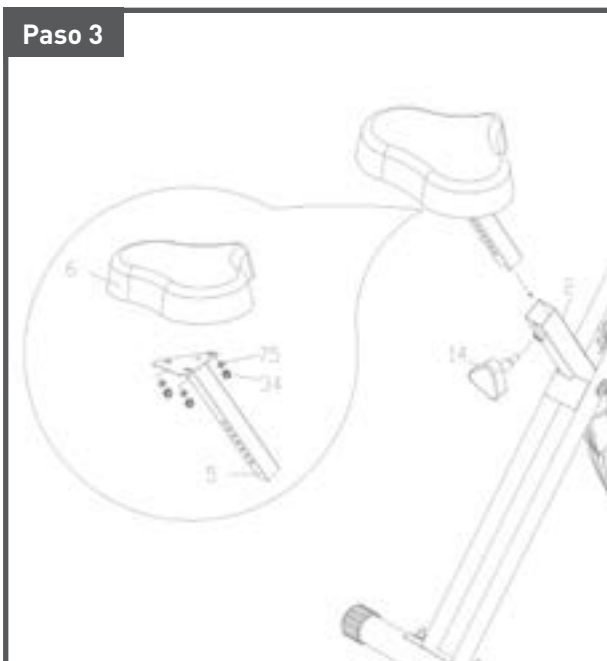


PASOS DE ENSAMBLE

Paso 3

A. Coloque el asiento (6) en el poste del asiento (5) y ajuste con tres arandelas planas (75) y tres tuercas Nyloc (34).

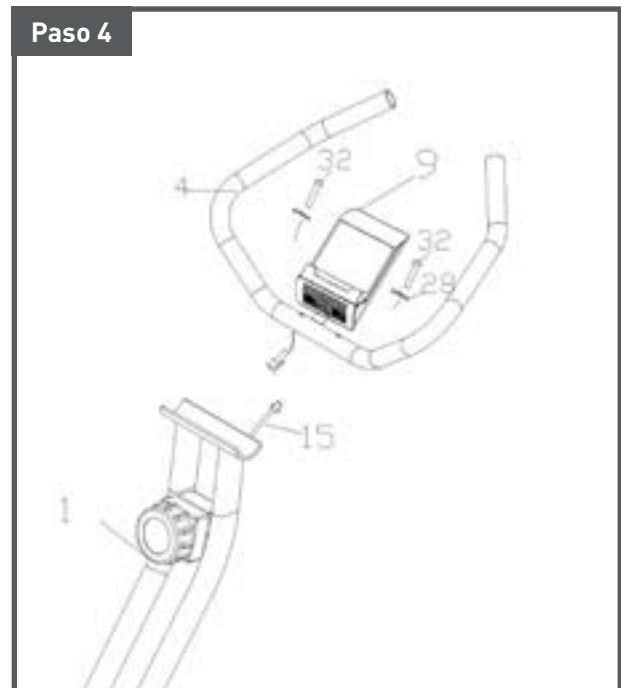
B. Inserte el poste del asiento (5) en la estructura principal (2). A continuación, coloque el poste del asiento en la posición deseada y fije con la perilla de ajuste (14).



Paso 4

A. Fije el manubrio (4) al poste frontal (1) y ajústelo con dos pernos Allen (32) y dos arandelas curvas (28).

B. Asegúrese que el cable del sensor (15) sobresalga del espacio del poste frontal (1). Inserte la computadora en el manubrio y conecte el cable del sensor al cable de la computadora.



INSTRUCCIONES DE LA COMPUTADORA



FUNCIONES Y OPERACIONES

ESPECIFICACIONES:

TIME (Tiempo)	00:00-99:59
SPEED (Velocidad)	0.00-99.9km/h
DIST (Distancia)	0.00-999.9km
CAL (Calorías)	0.0-999kcal
ODO (Odómetro)	0.0-999.9km

BOTONES DE FUNCIÓN

- **MODE:** Presione este botón para seleccionar funciones.
- **SET:** Establece los valores de tiempo, distancia, calorías. Se presiona este botón cuando no se encuentra en modo de escaneo.
- **RESET:** Resetea los valores de tiempo, distancia y calorías.

FUNCIONES Y CARACTERÍSTICAS

- **SCAN:** Presione el botón MODE hasta que aparezca la función SCAN. La pantalla pasará por las funciones: "TIME", "SPEED", "DISTANCE", "CALORIE",

ODO". Cada función se mostrará por 6 segundos. La computadora se apagará automáticamente luego de 4 minutos sin recibir señal.

- **TIME:** Muestra el tiempo de ejercitación.

1. Contabiliza el tiempo total del ejercicio desde su inicio hasta el final.
2. Presione el botón MODE hasta que aparezca la función TIME. Presione el botón SET para configurar el tiempo del ejercicio. Se iniciará el conteo regresivo durante el ejercicio.

- **SPEED:** Muestra la velocidad.

- **DISTANCE:** Muestra la distancia.

1. Contabiliza la distancia total del ejercicio desde su inicio hasta el final.
2. Presione el botón MODE hasta que aparezca la función DIST. Presione el botón SET para configurar la distancia del ejercicio. Se iniciará el conteo regresivo durante el ejercicio.

- **CALORIES:** Muestra las calorías consumidas.

1. Contabiliza el total de calorías consumidas desde el inicio del ejercicio, hasta el final. Nota: Esto es sólo una guía aproximada para usar como comparación en diferentes ejercicios, no puede ni debe ser tomado para propósitos médicos.

2. Presione el botón MODE hasta que aparezca la función CAL. Presione el botón SET para configurar las calorías. Se iniciará el conteo regresivo durante el ejercicio.

- **ODOMETER:** Muestra la distancia acumulada durante el ejercicio.

La computadora comienza el conteo automáticamente al iniciar el ejercicio y detiene el conteo luego de 4 segundos cuando detiene el mismo.

Utiliza 2 baterías AAA de 1.5 Vcc.

ESTE PRODUCTO ES PARA USO EXCLUSIVO DOMÉSTICO, NO APTO PARA USO EN ESTABLECIMIENTOS PROFESIONALES O DE SALUD DE NINGÚN TIPO.

NO SE ACEPTAN RECLAMOS POR LOS PRODUCTOS QUE PRESENTEN LAS SIGUIENTES CARACTERÍSTICAS:

- Golpes.
- Caídas.
- Mal uso.
- Instalación o armado incorrecto o inadecuado; uso excesivo, comercial y/o profesional del producto.
- Daños producidos por oxidación, sulfatación, humedad, exposición a la lluvia y/o al agua o a fuentes de calor excesivo, uso de abrasivos, corrosión.
- Daños causados por la adaptación de piezas y/o accesorios que no pertenezcan al producto.



BIOSPORTS