

BIOSPORTS

GIMNASIO MULTI-FUNCIONAL



MANUAL DE USUARIO: MTDP-7001P

¡IMPORTANTE!

Por favor leer todas las instrucciones cuidadosamente antes de utilizar este producto.
Conserve este manual para futuras referencias.

INSTRUCCIONES DE SEGURIDAD

IMPORTANTE

LEA EL SIGUIENTE MANUAL CUIDADOSAMENTE ANTES DE UTILIZAR ESTE PRODUCTO. EL FABRICANTE NO ASUME NINGUNA RESPONSABILIDAD POR DAÑOS O LESIONES AL USUARIO O A LA PROPIEDAD POR EL USO DE ESTE EQUIPO.

INSTRUCCIONES DE SEGURIDAD Y MANTENIMIENTO

Es responsabilidad del dueño del equipo asegurarse que todos los usuarios del mismo se encuentren informados de las medidas de seguridad y de la correcta utilización del producto en cuestión.

- Use el producto sólo como se describe en este manual.
- Coloque el producto sobre una superficie nivelada y estable, dejando libres al menos 2 metros de distancia a su alrededor. Se recomienda colocar una manta debajo del equipo para proteger el suelo y/o alfombra de cualquier daño posible.
- Mantenga el área de montaje limpia y bien iluminada. Las áreas oscuras y desorganizadas propician posibles accidentes.
- Mantenga el equipo en interiores, lejos de la humedad o el polvo. No coloque el equipo en el garaje, cabaña, cobertizo, jardín de invierno, patio, jardín, etc. o cerca del agua o líquidos. Omitir esta instrucción podría causar serios problemas de seguridad a su equipo.
- No opere el equipo donde se estén utilizando productos en aerosol o cuando se esté suministrando oxígeno.
- Mantenga a los niños menores de 12 años y a mascotas alejados del equipo en todo momento. Los niños no deben quedar solos en la habitación donde se encuentre el equipo.
- Las personas con alguna discapacidad no deben utilizar el equipo sin supervisión de personal calificado.
- Personas con tumores malignos, enfermedades preexistentes, bajo tratamiento, problemas cardíacos o algún instrumento electrónico implantado en el cuerpo, deben consultar a su médico antes de utilizar el equipo.
- Este producto no debe ser utilizado por mujeres embarazadas ni con su período.

- Nunca permita que más de una persona a la vez utilice el equipo.
- No utilice el equipo si siente cansancio o está bajo efectos de algún narcótico, fármacos o alcohol.
- Al utilizar el equipo se debe vestir ropa de ejercicio adecuada. No utilice ropa holgada ni joyas o accesorios que puedan atorarse en las partes mecánicas. Se recomienda vestir ropa de gimnasia tanto para hombres como para mujeres.
- Si siente mareos, náuseas, dolor en el pecho o cualquier otro síntoma anormal, deje de ejercitarse y consulte a su médico inmediatamente.
- El equipo es sólo de uso doméstico. No lo utilice con fines comerciales.
- Nunca use abrasivos o solventes para limpiar el equipo. Para prevenir posibles daños a la computadora, si tuviera, mantenga a los líquidos alejados de la misma así como también, evite que la luz solar esté en contacto con la misma.
- Luego de cada sesión de ejercicios, limpie las superficies del equipo con una franela humedecida con agua o seca para quitar el exceso de transpiración.
- Verifique y ajuste todas las partes regularmente. Reemplace cualquier parte dañada inmediatamente.
- Tenga cuidado al utilizar y mover el equipo para evitar lesiones.
- El correcto mantenimiento del producto es de suma importancia para asegurar el funcionamiento óptimo del equipo. El mantenimiento inapropiado o la falta del mismo, podría reducir significativamente la vida útil del equipo.
- No modifique la inclinación poniendo objetos debajo del equipo.

Advertencia: Antes de comenzar algún programa de ejercicios, consulte a su médico. Esto es especialmente importante para personas mayores de 35 años y/o con algún problema de salud preexistente.

Guarde estas instrucciones en un lugar seguro para futuras referencias.

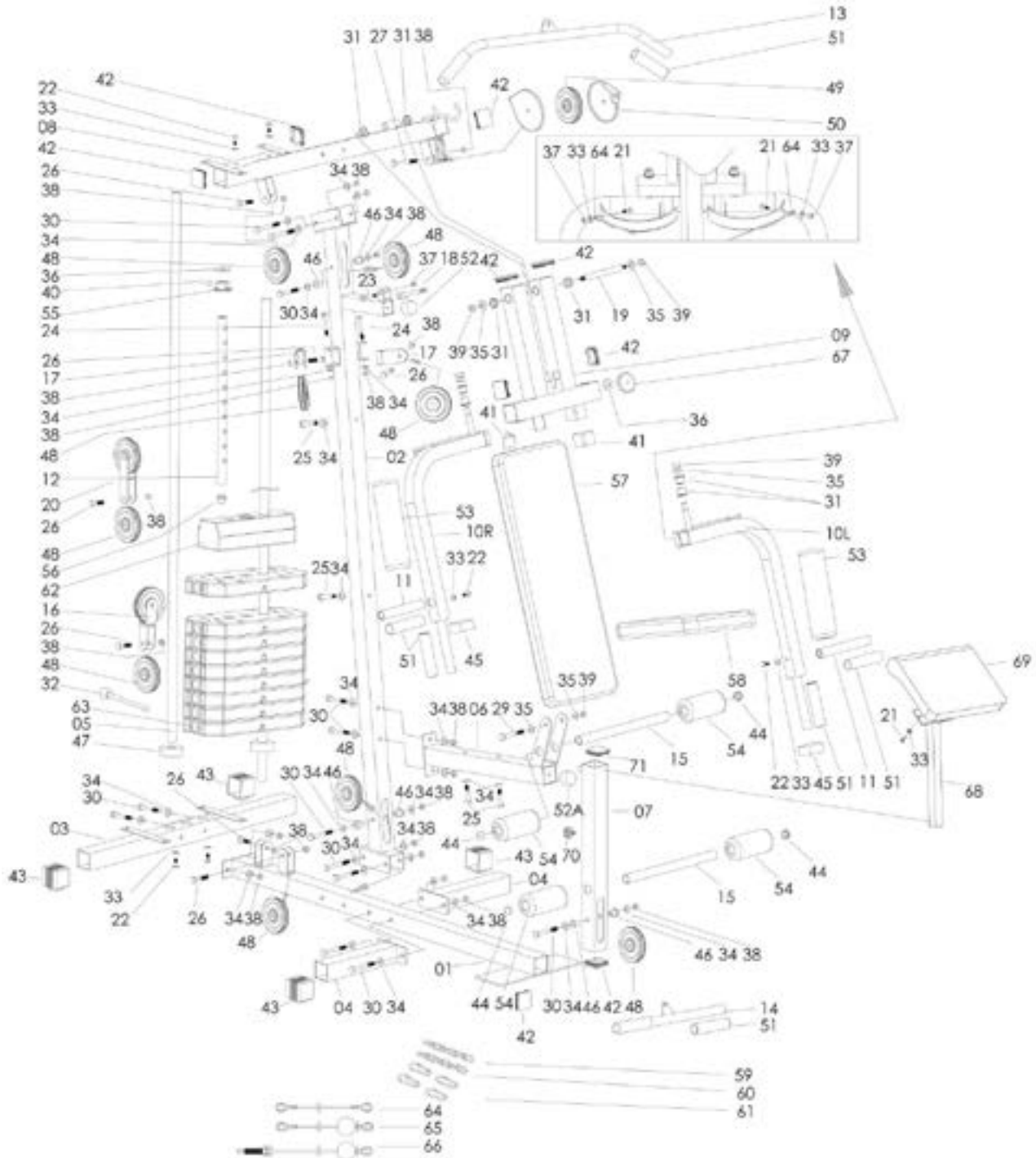
LISTA DE PARTES

N°	Descripción	Cantidad
1	Estructura principal	1
2	Tubo soporte vertical	1
3	Estabilizador trasero	1
4	Estabilizador frontal	2
5	Tubo guía	2
6	Tubo soporte del asiento	1
7	Tubo vertical para flexión de piernas	1
8	Tubo puente	1
9	Soporte de brazos mariposa	1
10L	Brazo mariposa izquierdo	1
10R	Brazo mariposa derecho	1
11	Empuñadura	2
12	Barra de selección	1
13	Barra superior	1
14	Barra inferior	1
15	Tubo horizontal para flexión de piernas	2
16	Soporte de la polea C	1
17	Soporte de la polea A	2
18	Perno conector	1
19	Eje	1
20	Soporte de la polea B	1
21	Perno hexagonal M8x15mml	4
22	Perno hexagonal M8x20mml	6
23	Perno hexagonal M8x40mml	1
24	Perno hexagonal M8x60mml	6
26	Perno hexagonal M10x40mml	9
27	Perno hexagonal M10x45mml	1
28	Perno hexagonal M10x75mml	3
29	Perno hexagonal M12x75mml	1
30	Perno hexagonal M10x70mml	10
31	Buje	8
32	Pin selector de pesas	1
33	Arandela plana OD16*ID9*1.5T	10
34	Arandela plana OD20*ID11*1.5T	32
35	Arandela plana OD24*ID13*1.5T	6

LISTA DE PARTES

36	Arandela plana OD40*ID12.5*3.0T	2
37	Tuerca M8	3
38	Tuerca M10	25
39	Tuerca M12	5
40	Pin de fijación de las pesas	1
41	Tope de goma	2
42	Terminación cuadrada	9
43	Terminación plástica	4
44	Terminación redonda $\varnothing 25.4$	4
45	Terminación plástica	2
46	Buje para la polea	6
47	Anillo de goma	2
48	Polea	11
49	Polea pequeña	1
50	Tapa de la polea pequeña	2
51	Goma espuma del manillar	8
52	Tope de goma	2
53	Goma espuma del brazo mariposa	2
54	Goma espuma del tubo para flexión de piernas	4
55	Buje	1
56	Terminación de la barra de selección	1
57	Respaldo	1
58	Asiento	1
59	Cadena de 7 eslabones	1
60	Cadena de 6 eslabones	1
61	Gancho	4
62	Pesa superior	1
63	Pesas inferiores	9
64	Cable del brazo mariposa	1
65	Cable de la barra inferior	1
66	Cable de la barra superior	1
67	Perilla	1
68	Tubo soporte del predicador	1
69	Predicador	1
70	Perilla triangular	1
71	Terminación	1

DIAGRAMA EXPLOTADO



INSTRUCCIONES DE ENSAMBLADO

PREPARACIÓN

- A. Antes de comenzar con el armado, asegúrese de tener espacio suficiente a su alrededor.
- B. Utilice las herramientas correctas para armar el producto.
- C. Asegúrese de tener todas las piezas necesarias.

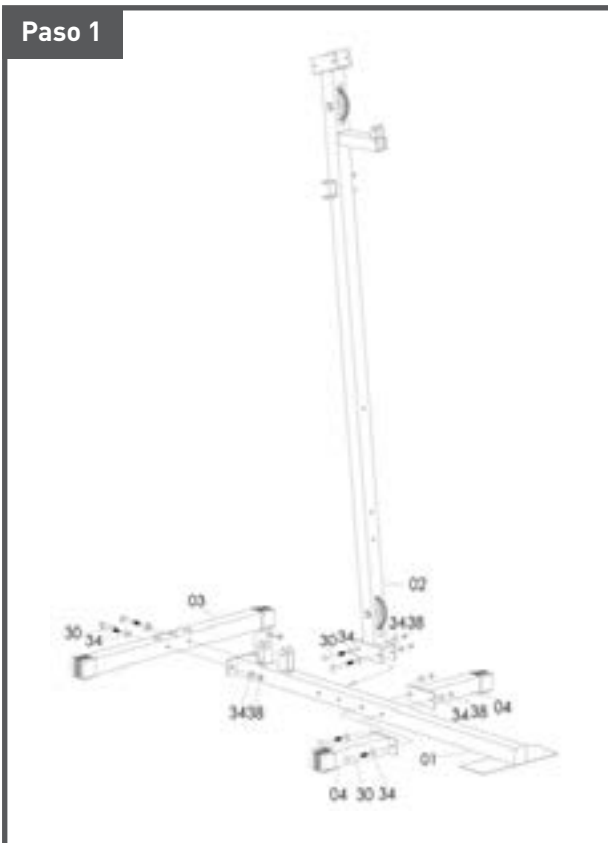
El aparato soporta un peso máximo de 100 kg.

Verifique que todos los pernos y tuercas estén apretados antes de utilizar el producto.

PASO 1

- A. Una el estabilizador trasero (03) a la estructura principal (01) y ajuste con dos pernos (30), cuatro arandelas (34) y dos tuercas (38).
- B. Una el estabilizador frontal (04) a la estructura principal (01) y ajuste con dos pernos (30), cuatro arandelas (34) y dos tuercas (38).
- C. Una el tubo soporte vertical (02) a la estructura principal (01) y ajuste con dos pernos (30), cuatro arandelas (34) y dos tuercas (38).

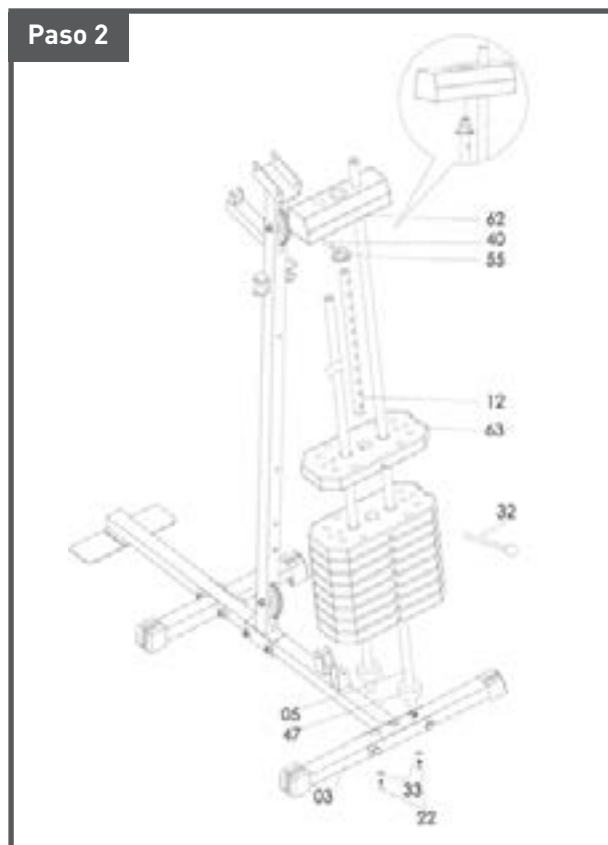
Paso 1



PASO 2

- A. Deslice los tubos guía (05) a través del anillo de goma (47) dentro de los orificios en el estabilizador trasero (03) y ajuste desde abajo con dos arandelas (33) y dos pernos (22).
- B. Coloque las pesas (63) dentro de los tubos guía (05). (Realice este procedimiento con mucho cuidado).
- C. Coloque el buje (55) en la barra de selección de las pesas (12) y coloque el pin de fijación de las pesas (40). Seguidamente inserte la pesa superior (62) en la barra de selección de las pesas (12).
- D. Inserte el pin (32) a través de las pesas (63) dentro del orificio de la barra de selección (12).

Paso 2



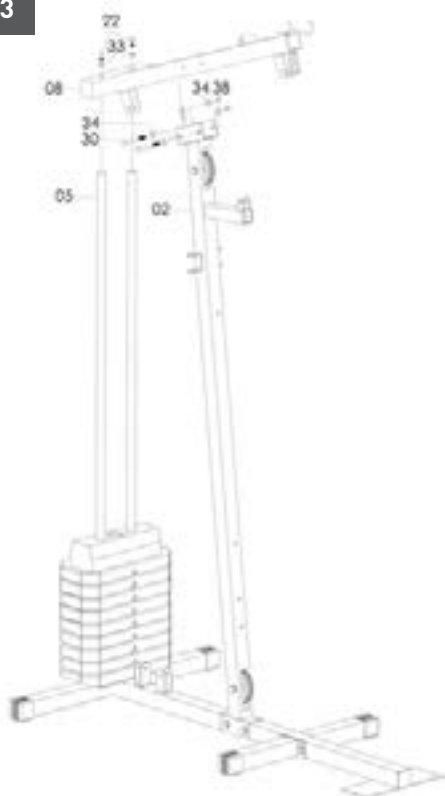
INSTRUCCIONES DE ENSAMBLADO

PASO 3

A. Coloque el tubo guía (05) dentro del tubo puente (08) y ajuste con dos arandelas planas (33) y dos pernos (22).

B. Una el tubo puente (08) al tubo soporte vertical (02) y ajuste con dos pernos (30), cuatro arandelas planas (34) y dos tuercas (38).

Paso 3



PASO 4

A. Conecte el tubo soporte del asiento (06) con el tubo soporte vertical (02) y ajuste con dos pernos (30), cuatro arandelas (34) y dos tuercas (38).

B. Fije el respaldo (57) al tubo soporte vertical (02) y ajuste con dos pernos (25) y dos arandelas planas (34) a través de los orificios en el respaldo (57).

C. Fije el asiento (58) al tubo soporte del asiento (06) y ajuste con dos pernos (24) y dos arandelas planas (34) a través de los orificios atrás del asiento (58).

D. Atornille el tope de goma (52) al frente del tubo soporte del asiento (06).

E. Una el tubo para flexión de piernas (07) al frente del tubo soporte del asiento (06) y ajuste con un perno (29), dos arandelas planas (35) y una tuerca (39).

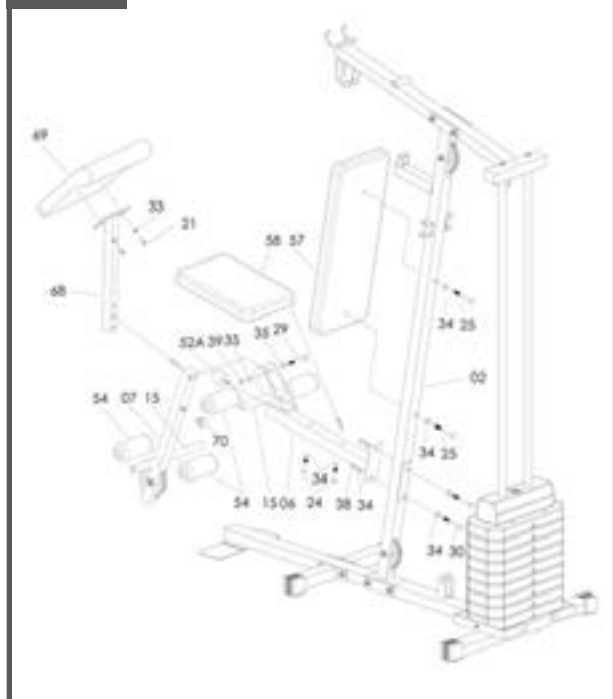
F. Inserte el tubo horizontal para flexión de piernas (15) dentro de los orificios del tubo vertical para flexión de piernas (07) y en la parte superior frontal del tubo soporte del asiento (06).

G. Inserte el tubo soporte del predicador (68) en el tubo vertical para flexión de piernas (07) y ajuste con la perilla triangular (70).

H. Una el predicador (69) al tubo soporte del predicador (68) y ajuste con dos arandelas (33) y dos pernos (21).

I. Inserte la goma espuma (54) en ambos lados de los tubos horizontales para flexión de piernas (15).

Paso 4



INSTRUCCIONES DE ENSAMBLADO

PASO 5

A. Una el soporte de brazos mariposa (09) al tubo puente (08). Inserte el eje (19) a través de cuatro bujes (31) y dos arandelas planas (35) y ajuste con dos tuercas (39).

B. Inserte el brazo mariposa derecho (10R) en el lado derecho del soporte de brazos mariposa (09) a través de dos bujes (31) y una arandela plana (35). Ajuste con una tuerca (39).

C. Repita el procedimiento con el brazo mariposa izquierdo (10L).

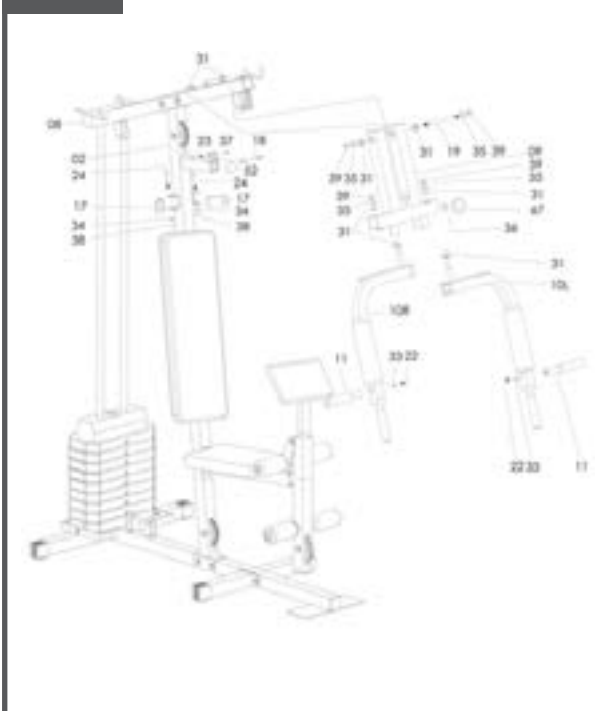
D. Fije el perno conector (18) en el tubo soporte vertical (02) y ajuste con un perno (23) y una tuerca (37). Coloque la perilla (67) dentro del perno conector (18) a través de una arandela plana (36).

E. Coloque la goma espuma (53) en ambos brazos mariposa (10R&10L) y ajuste hasta lograr la posición adecuada.

F. Inserte la empuñadura (11) en el brazo mariposa derecho (10R). Ajuste utilizando una arandela (33) y un perno (22). Repita el procedimiento con el otro brazo mariposa (10L).

G. Una el soporte de la polea (17) en ambos lados del tubo soporte vertical (02). Ajuste utilizando dos pernos (24), dos arandelas planas (35) y dos tuercas (37).

Paso 5



PASO 6

A. Inserte el cable de la barra superior (66) a través del orificio al frente del tubo puente (08).

Nota: La bola del cable (66) se debe encontrar por debajo del tubo puente (8).

B. Coloque el cable (66) sobre la polea pequeña (49) y coloque las tapas (50) en ambos lados de la polea pequeña (49).

Nota: El cable (66) debe entrar y salir por las aberturas laterales de las tapas (50). Ajuste al soporte con un perno (27) y una tuerca (38).

C. Tire el cable (66) para atrás de la máquina a través de la abertura superior del tubo soporte vertical (02) y alrededor de la polea (48). Después coloque la polea (48) dentro del soporte A (17) y ajuste con un perno (26) y una tuerca (38).

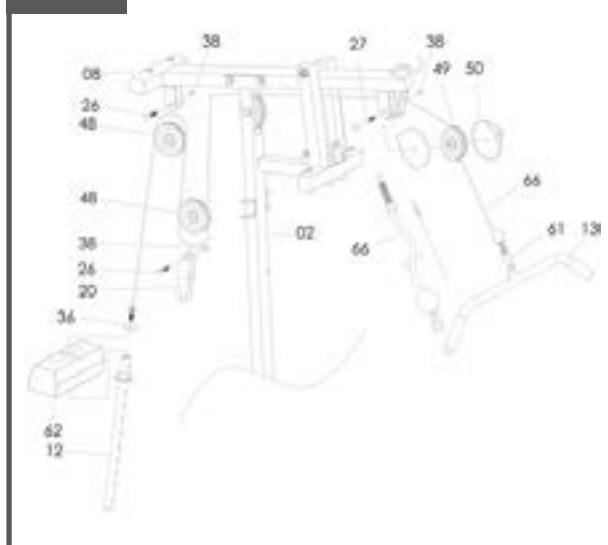
D. Tire el cable (66) hacia abajo y alrededor de la polea (48). Coloque la polea (48) dentro del soporte B (20) por ambos lados y después ajuste con un perno (26) y una tuerca (38).

E. Tire el cable (66) hacia arriba y alrededor del lado superior de la polea (48). Coloque la polea (48) dentro del soporte (20) y luego ajuste por ambos lados con un perno (26) y una tuerca (38).

F. Tire el cable (66) hacia abajo entre los dos tubos guía (05). Coloque el perno del extremo del cable (66) dentro de la abertura de la barra de selección (12) a través de una arandela plana (36).

G. Una la barra superior (13) al extremo frontal del cable (66) utilizando un gancho (61).

Paso 6



INSTRUCCIONES DE ENSAMBLADO

PASO 7

A. Conecte un extremo del cable del brazo mariposa (64) al gancho (61) del brazo mariposa derecho (10R). Ajuste con un perno (21), una arandela plana (33) y una tuerca (37).

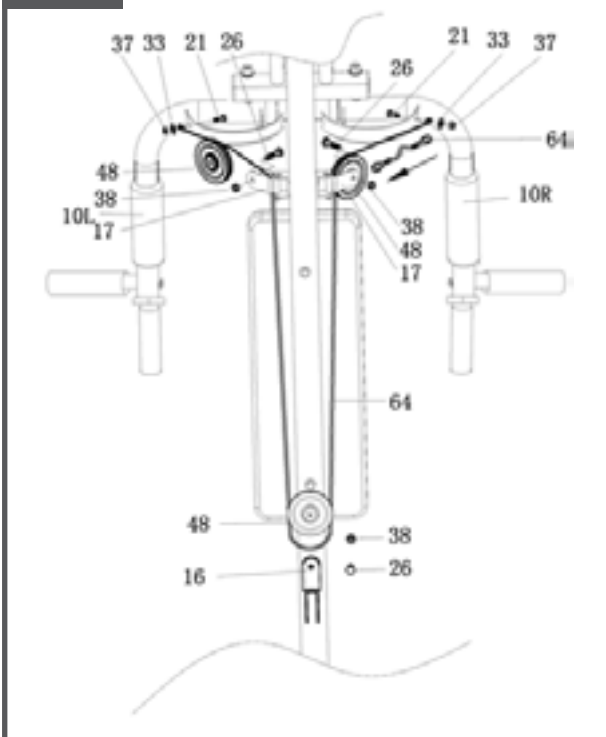
B. Pase el cable (64) alrededor de la polea (48). Luego coloque la polea dentro del soporte A (17) localizado en el lado derecho del tubo soporte vertical (02). Ajuste utilizando un perno (26) y una tuerca (38).

C. Pase el cable (64) por debajo y alrededor de la polea (48). Conecte la polea (48) a la parte superior del soporte para la polea C (16) y ajuste con un perno (26) y una tuerca (38).

D. Pase el cable (64) hacia arriba y alrededor de la polea (48). Coloque la polea en el soporte A (17) localizado en el lado izquierdo del tubo soporte vertical (02) y ajuste con un perno (26) y una tuerca (38).

E. Conecte el otro extremo del cable (64) con el gancho del brazo mariposa izquierdo (10L). Ajuste con un perno (21), una arandela plana (33) y una tuerca (37).

Paso 7



PASO 8

A. Coloque el extremo del cable de la barra inferior (65) en el soporte del tubo para flexión de piernas (07), alrededor de la parte inferior de la polea (48). Ajuste la polea en el soporte con un perno (28) a través de dos bujes (46), dos arandelas (24) y una tuerca (38).

B. Pase el cable (65) a través de la abertura en la parte inferior del tubo soporte vertical (02) y alrededor de la polea (48) desde debajo de la misma. Ajuste con un perno (26) y una tuerca (38).

C. Pase el cable (65) por encima de la polea (48). Coloque la polea en la parte inferior del soporte (16) y ajuste con un perno (26) y una tuerca (38).

D. Pase el cable (65) alrededor de la parte inferior de la polea (48). Coloque la polea en el soporte de la estructura principal (01) y ajuste con un perno (26) y una tuerca (38).

E. Pase el cable (65) alrededor de la parte superior de la polea (48). Coloque la polea en la parte inferior del soporte (20) y ajuste con un perno (26) y una tuerca (38).

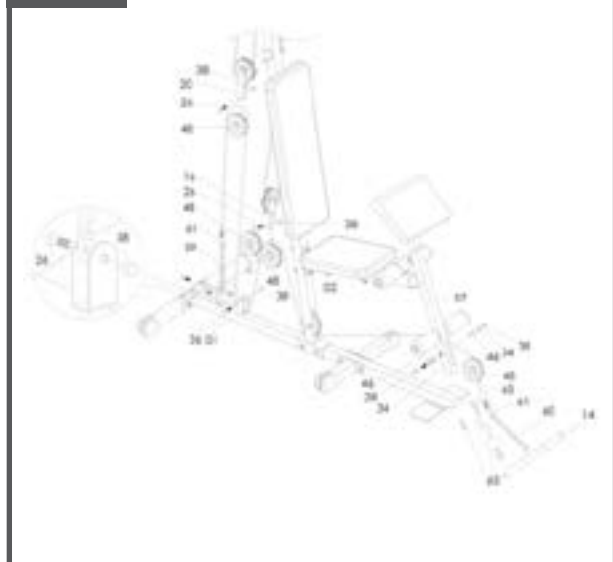
F. Tire el cable (65) hacia abajo y conecte al soporte de la estructura principal (01) utilizando una cadena (59) y un gancho (61).

Nota: Tense el cable (65) para que esté firmemente conectado con la cadena y el gancho.

G. Una la barra inferior (14) al extremo frontal del cable (65) utilizando una cadena (60) y un gancho (61) para conectarlo.

Verifique que todas las tuercas y los pernos estén bien ajustados antes de comenzar los ejercicios.

Paso 8



EJERCICIOS



ESTE PRODUCTO ES PARA USO EXCLUSIVO DOMÉSTICO, NO APTO PARA USO EN ESTABLECIMIENTOS PROFESIONALES O DE SALUD DE NINGÚN TIPO.

NO SE ACEPTAN RECLAMOS POR LOS PRODUCTOS QUE PRESENTEN LAS SIGUIENTES CARACTERÍSTICAS:

- Golpes.
- Caídas.
- Mal uso.
- Instalación o armado incorrecto o inadecuado; uso excesivo, comercial y/o profesional del producto.
- Daños producidos por oxidación, sulfatación, humedad, exposición a la lluvia y/o al agua o a fuentes de calor excesivo, uso de abrasivos, corrosión.
- Daños causados por la adaptación de piezas y/o accesorios que no pertenezcan al producto.



BIOSPORTS